



Jordi Serra

Biòleg i ecoepidemiòleg
Alumni Thau Barcelona

Sumari

03

Editorial

04

Diàleg

Conversa amb Jordi Serra Cobo
Biòleg i ecoepidemiòleg – Alumni promoció Thau Barcelona 1975
Teresa Triadú. Direcció de la revista

14

Escoles

L'escola, un espai segur en temps de pandèmia
Ricard Bahí. Director pedagògic ICCIC.
Els DOP (Departament d'Orientació Psicopedagògica)
a les nostres escoles
Cristina Saborido, Carme Anguera i Anna Escudé. Caps del DOP

28

Persones (Alumni)

Marta Ramon Krauel
*Cap del Servei d'Endocrinologia Pediàtrica de l'Hospital Sant Joan de Déu
Promoció Thau Barcelona 1992, CIC COU 1993*

32

Educació, societat i valors

Estudi Kids Corona
*Equip d'investigació pediàtrica de la plataforma Kids Corona
Unitat d'investigació clínica de l'Hospital Sant Joan de Déu*
Projecte Volem Ajudar
Equip de mestres i alumnat de l'Escola Thau Barcelona
Projecte Thau Col·labora
Equip de mestres i alumnat de l'Escola Thau Sant Cugat
El voluntariat a CIC Batxillerats
Equip de professorat i alumnat de CIC Batxillerats

38

Vincles

“Una relació de veïnatge i quelcom més!”. Josep Serrat
Director de Planificació i Control de Gestió de l'Hospital Sant Joan de Déu

40

Destacats

Parlar al món des de l'escola. L'experiència de Thau TV
Miquel Pagès i Marc Planas
Mestres de primària de l'Escola Thau Barcelona
De la incertesa. Materials per treballar sobre la incertesa
a la manera de Filosofia 3/18
Irene de Puig. GRUPIREF
Els nostres retrats – Estem contents de tornar a l'escola
Alumnat de l'Escola Thau Sant Cugat

Editorial

Recuperem *Segell* després del confinament. Tornem amb l'alumnat, els docents i tot el personal que forma part de la nostra institució i que donen sentit a la revista. Tornem a una realitat escolar diferent: repensada, reorganitzada i adaptada a la situació sanitària que vivim per tal de garantir al nostre alumnat el dret a anar a l'escola. La revista vol ser una finestra oberta a les nostres escoles, i també cap enfora, on podem trobar altres mirades, vivències i coneixements que ens ajudin a interpretar el present i, potser també, el futur.

Teresa Triadú
Direcció de la revista

A la secció Diàleg, parlem amb el biòleg i ecoepidemiòleg Jordi Serra Cobo, “alumni” de la primera promoció de ThauBCN. La seva experiència en l'estudi dels ratpenats i dels virus zoonòtics ens proporciona una informació científica i investigada sobre la covid-19 i com les alteracions ambientals i entre aquestes, les que produeixen pèrdua de biodiversitat, poden canviar la dinàmica d'aquests virus.

Iniciem la secció Escoles amb l'article “L'escola, un espai segur i d'aprenentatge en temps de pandèmia”, a càrrec de Ricard Bahí, director pedagògic de la ICCIC. Ens explica el procés d'adaptació que van haver de gestionar les escoles durant el tancament sobtat i els processos que es gestionen amb la tornada a l'escola. Destaca la importància de la cohesió dels equips i la capacitat de compromís i de vocació.

Les escoles Thau Barcelona, Thau Sant Cugat i CIC Batxillerats tenen departament d'orientació psicopedagògica (DOP). Les caps dels departaments, Cristina Saborido, Carme Anguera i Anna Escudé, respectivament, ens expliquen quina és la seva tasca en l'atenció a la diversitat de l'alumnat, donant suport a les necessitats educatives, personals i emocionals, i també als equips docents i a les famílies.

La secció Persones (Alumni) ofereix l'article vital de Marta Ramon Krauel, cap del Servei d'Endocrinologia Pediàtrica de l'Hospital Sant Joan de Déu i “alumni” de ThauBCN i del CIC. Ens parla de la seva trajectòria professional com a metgessa; una professió de tradició familiar i vocacional. Explica com li agrada atendre els nens i nenes que ho necessiten. Tot i que fa moltes coses diferents, fer de metgessa pediatra és la seva passió.

A la secció Educació, Societat i Valors, seguim, d'entrada, amb l'Hospital Sant Joan de Déu i el seu projecte Kids Corona, en el qual l'Escola Thau Barcelona va ser el nucli

de l'estudi. Una investigació feta durant els casals d'estiu que ha demostrat la baixa taxa de contagi entre els infants i ha ajudat en la reobertura de les escoles al setembre.

En aquesta secció, el lector podrà conèixer projectes de voluntariat de les nostres escoles que són encara més necessaris en aquesta situació d'emergència social. Els projectes Volem ajudar, de ThauBCN, Thau col·labora, de ThauSC, i El voluntariat, a CIC Batxillerats, en són un exemple.

La secció Vincles, amb l'article “Una relació de veïnatge i quelcom més!”, Josep Serrat, director de Planificació i Control de Gestió de l'Hospital Sant Joan de Déu, ens explica la història prèvia a la signatura de l'aliança entre l'Escola Thau Barcelona i l'Hospital Sant Joan de Déu.

L'última secció, Destacats, ens ofereix l'article “Parlar al món des de l'escola. L'experiència de Thau TV”, que és el títol del llibre que han escrit Miquel Pagès i Marc Planas, mestres de primària de ThauBCN. Thau TV és un projecte nascut fa quatre anys, que ha anat evolucionant a partir de la revisió constant.

Destaquem, també, el material “De la incertesa”, a càrrec d'Irene de Puig, del GrupIREF, que ofereix materials per treballar sobre la incertesa a la manera de Filosofia 3/18. Un material que ajuda a fer-se preguntes sobre la situació viscuda amb el confinament i el retrobament a l'escola.

Acabem aquest exemplar de *Segell* amb uns retrats que ha dibuixat l'alumnat de l'Escola Thau Sant Cugat. Les seves cares amb mascaretes ens conviden a mirar-nos als ulls i mantenir la il·lusió per compartir un projecte educatiu.

Desitgem que aquest *Segell* sigui del vostre interès.





Diàleg

Conversa amb Jordi Serra

Biòleg i ecoepidemiòleg
Alumni Thau Barcelona

Jordi Serra Cobo, *alumni* de la primera promoció de l'Escola Thau Barcelona (1975), doctorat en Biologia per la Universitat de Barcelona (UB), ecoepidemiòleg i investigador sobre la relació entre l'alteració d'entorns naturals i la pèrdua de biodiversitat i el sorgiment d'epidèmies.

Ha estat investigador a l'Ecole Normale Supérieure de París i al Consejo Superior de Investigaciones Científicas (CSIC). Va crear i dirigir el Centre de Recerca en Infeccions Víriques Illes Balears. Investigador distingit de la UB i membre de l'Institut de Recerca de la Biodiversitat (IRBIO). Dirigeix un equip de recerca en ecoepidemiologia que estudia la dinàmica dels virus zoonòtics en els reservoris animals. L'equip elabora estudis multidisciplinaris en els quals participen institucions europees, africanes i americanes.

Des de fa 28 anys, treballa conjuntament amb equips de l'Institut Pasteur de París. Ha dut a terme més de 160 projectes. Actualment participa en l'estudi dels reservoris dels virus dengue i zika a la regió amazònica del Perú i en el projecte CONVAT, per posar a punt un biosensor que diagnosti coronavirus. Els resultats de les recerques han estat publicats i presentats en nombrosos articles i congressos científics, nacionals i internacionals.



Teresa Triadú
Direcció revista

“Tenir un esperit crític i ser receptiu als canvis, són valors que vaig aprendre a l’Escola Thau.”

Iniciem aquesta conversa amb una frase teva que ens agradaria que comentessis: “L’Escola Thau em va ajudar a desenvolupar dos aspectes que han estat fonamentals en la meua vida professional i personal, la creativitat i la capacitat d’anàlisi.”

L’Escola Thau ha estat molt important en la meua formació i, juntament amb els valors transmesos pels meus pares, ha estat cabdal en la meua vida professional i personal. La recerca té una part metodològica molt rigorosa, necessària en tot treball, però per descobrir coses noves també és molt important la creativitat i la capacitat d’observació. Als membres del meu equip sempre els dic que s’han de seguir els protocols de recerca estipulats, però que també cal deixar un petit percentatge del treball per provar noves coses. Aquesta actitud, la vaig aprendre al Thau i el rendiment que m’ha donat aquest petit percentatge ha estat molt elevat. Tenir un esperit crític i alhora obert, ser receptiu als canvis, són valors que vaig aprendre a l’Escola Thau.

Quin és l’origen del teu interès per la biologia?

Les sortides que fèiem cada cap de setmana amb els pares i després la meua passió per l’alpinisme, tenen força a veure amb aquest interès. El

pare m’ensenyava a reconèixer plantes i arbres. Des de ben petit m’ha interessat la natura i, en general, aprendre coses del món en què vivim. Recordo les interessants classes de la meua professora de Ciències Naturals, Mercè Sanchís.

T’has especialitzat en l’estudi dels ratpenats. Per què?

Perquè és un grup relativament poc estudiat, amb unes adaptacions fisiològiques, anatòmiques i etològiques molt singulars. Per exemple, fa poc s’ha descobert que gràcies a tenir el sistema immunitari sempre en prealerta poden sobreviure a moltes infeccions víriques. Nosaltres no podem tenir el sistema immunitari activat contínuament, perquè ens produiria un procés inflamatori molt greu. Els ratpenats no pateixen aquest procés inflamatori, perquè tenen un mecanisme metabòlic per eliminar la inflamació.

Els ratpenats ens han servit de model per després poder aplicar els coneixements i les metodologies adquirides a altres animals, per exemple, senglars, rosegadors, ocells, mosquits, etc. Fa uns 30 anys em vaig fer el plantejament següent: els metges fan molt bona feina i curen les malalties infeccioses, la majoria de les quals provenen dels animals; així doncs, cal fer un pas més i comprendre quina

J





“Una de les característiques de l'època actual és la velocitat i la magnitud amb què es produeixen els canvis”

és la dinàmica d'aquests patògens a la natura, saber quins factors la regulen i prendre mesures preventives perquè no arribin a la població humana. L'esmentat plantejament em va dur a iniciar l'estudi del virus ràbic a les poblacions de ratpenats -per cert, hem recollit més de 120 maneres d'anomenar els ratpenats en català.

Sabem que els ratpenats, dels quals hi ha 1.300 espècies, són el grup de mamífers que porten el nombre més gran de coronavirus. Són els causants d'aquesta pandèmia?

Els ratpenats fa molts anys que porten coronavirus, el que cal preguntar-se és per què sorgeix ara aquesta pandèmia? Què és el que ha canviat? I la resposta és molt clara, la nostra activitat o també podem dir la nostra relació amb la natura, de la qual formem part. El SARS-CoV-2 sembla que prové d'un coronavirus que s'ha aïllat en ratpenats de ferradura xinesos, però els virus no són exactament iguals, hi ha un 4% de diferències genètiques. Això ens indica que el virus ha mutat i que segurament no ha passat directament dels ratpenats a les persones. El més probable és que hi hagi un hoste intermediari que de moment no coneixem i que no és el pangolí.

Al llarg de la història de la humanitat hi ha hagut pandèmies com la pesta negra, la verola, la grip, etc. Què ha provocat l'aparició d'una nova pandèmia?

Les poblacions humanes han patit epidèmies des de l'antiguitat. L'aparició del xarampió, per exemple, sembla que es va originar fa uns 2.500 anys a partir d'un tipus de virus del bestiar i podria haver tingut relació amb la formació de les primeres grans ciutats. Un altre exemple el tenim en la verola (paraula de procedència llatina, *viriola*, que vol dir 'tacet'). Aquest virus sembla que va evolucionar a partir d'un ancestre present en els rosegadors. Així doncs, si sempre han existit epidèmies, què és el que ha canviat avui? La resposta és senzilla, la freqüència en què es produeixen i l'extensió que tenen. Perquè s'origini una epidèmia s'han de complir tres condicions: que hi hagi un salt d'espècie i, per tant, que el virus que infectava una espècie animal sigui infeccios per als humans; que el virus s'amplifiqui i afecti molta gent, i finalment que es propagui per un territori extens. Què és el que està succeint els darrers anys? Doncs que estem augmentant les probabilitats que es compleixi cadascuna d'aquestes tres condicions.

Quina relació hi ha entre la biodiversitat i el sorgiment de pandèmies? I en el cas de la covid-19?

Una de les característiques de l'època actual és la velocitat i la magnitud amb què es produeixen els canvis, els quals afecten no tan sols la globalització comercial i econòmica sinó també la distribució dels patògens. Avui dia s'estan produint dos fenò-

“L’origen de la covid-19 és animal, no és un virus dissenyat en un laboratori”

mens diferents: d’una banda, els límits de distribució de certes malalties, que fins ara estaven circumscrits a regions concretes del planeta, estan canviant i, de l’altra, sorgeixen noves malalties que no coneixiem, per exemple la covid-19. També canvia la distribució de les espècies potencialment transmissores de malalties, el que en diem “vectors”. Un bon exemple, el tenim en la introducció a Europa de diferents espècies de mosquits asiàtics del gènere *Aedes* (entre aquests, el mosquit tigre).

Tres quartes parts de les malalties infeccioses emergents conegudes són zoonòtiques, és a dir, són transmeses per animals (*zoon* = ‘animal’, *nosos* = ‘malaltia’). Les alteracions ambientals, i entre aquestes les que produeixen pèrdua de biodiversitat, poden canviar la dinàmica dels virus zoonòtics i augmentar el contacte entre les poblacions humanes i els reservoris animals, i facilitar la propagació de la malaltia.

Entre les alteracions ambientals cal destacar la desforestació que s’està produint a les regions tropicals, ja sigui per fer nous assentaments humans, guanyar terrenys per a pastures, conreus o granges o per obtenir fusta que després serà comercialitzada. Un exemple el tenim al sud-est asiàtic, on la taxa de desforestació ha estat del 30 % de la superfície forestal en 40 anys.

Les conseqüències de la desforestació poden ser molt més importants i imprevisibles del que a simple vista podria semblar. Alguns animals abandonen la zona desforestada a la recerca de noves àrees, mentre que d’altres romanen a la zona on vivien abans de l’alteració. Les espècies que continuen desenvolupant llur activitat a la zona desforestada, a diferència del que succeïa abans, ara tenen molta més probabilitat d’estar en contacte amb la població humana i facilitar el salt d’espècie. Aquestes espècies troben nous refugis a les construccions humanes, ja siguin cases o granges.

S’ha especulat molt sobre l’origen animal d’aquesta pandèmia. Hi ha una relació directa?

L’origen de la covid-19 és animal, no és un virus dissenyat en un laboratori com s’ha dit en algunes ocasions. En algun moment s’ha produït un salt des d’una espècie animal a les persones; és a dir, un virus que no era infecciós per als humans evoluciona i pot infectar les persones.

Quines conseqüències té actualment i tindrà en el futur el canvi climàtic en la salut de la població mundial?

El canvi climàtic portarà moltes conseqüències en la salut de les persones i dependrà molt de la zona del planeta on visquin. Ja s’ha comentat a bastament que el règim de pluges serà diferent i que les temperatures augmentaran.

Aquests dos fenòmens comportaran que les espècies invasores que ens arriben puguin ser vectors de malalties pròpies de països més càlids, per exemple, el dengue, el zika i el ghikungunya. De fet aquests darrers anys ja se n’estan detectant casos a regions pròximes a Catalunya del sud-est francès i també a Itàlia. Fa relativament pocs anys ja es va detectar un cas de dengue autòcton a Catalunya. Hauré de prendre més precaucions per evitar la proliferació de les poblacions de mosquits i protegir-nos millor. Un dels aspectes clau és eliminar l’aigua que s’acumula en petits recipients quan plou o quan reguem, per exemple plats de testos. En aquests llocs cria el mosquit tigre. L’aparició d’epidèmies i el canvi climàtic són dos fenòmens molt relacionats entre si i cal tractar-los conjuntament.

D’altra banda, l’augment de temperatura també implicarà que els ciutadans adoptem mesures per protegir-nos dels cops de calor i, probablement, que canviem alguns dels nostres hàbits durant l’estació calorosa.

El món occidental s’ha vist “sorprès” per una pandèmia que patien a la Xina i que se suposava que només pertanyia al món oriental. En canvi, ha estat una pandèmia mundial. Creus que n’hi haurà més d’aquestes característiques?





És molt probable que hi hagi més pandèmies. Com deia anteriorment, estem augmentant les tres probabilitats de les necessàries perquè es produeixin pandèmies. Les epidèmies, l'augment de la població mundial i el canvi climàtic són reptes molt grans que haurem d'abordar els anys vinents per sobreviure com a espècie. Vivim en un món finit on els recursos també ho són i hem d'aprendre que tot no es pot fer, que hi ha límits. Al nostre planeta no hi ha res que creixi indefinidament. En aquest sentit, té summa importància l'educació de les futures generacions, i les escoles hi tenen un paper cabdal.

Actualment en què estàs treballant, relacionat amb la covid-19?

Estic treballant en un projecte europeu anomenat CONVAT per posar a punt un biosensor que diagnosti coronavirus. El projecte, el coordina la doctora Laura Lechuga, de l'Institut Català de Nanociència i Nanotecnologia, en el qual participa la Universitat de Barcelona, la Universitat de Marsella i l'Institut Lazzaro Spalanzani de Roma (<http://www.ub.edu/irbio/projecte-convatt-per-la-deteccio-rapida-de-lcoronavirus-n-802-ca>). El biosensor analitzarà de forma molt fiable mostres humanes en pocs minuts per saber si hi ha SARS-CoV-2 i proporcionarà informació sobre la càrrega vírica que hi ha a la mostra. L'aparell serà aproximadament de la mida d'un telèfon mòbil, el podran fer servir persones no especialitzades i el cost de l'anàlisi per mostra serà d'uns 10 a 15 €. La diferència

amb les PRC actuals és notable. El diagnòstic amb el biosensor és més ràpid, el cost del biosensor és molt menor que els aparells utilitzats per fer la PCR, no es necessita personal especialitzat, el cost per mostra és molt menor i es manté una fiabilitat de resultats molt elevada. El biosensor podrà estar disponible en els centres sanitaris, ja siguin hospitals o CAP.

Tenint en compte que ja hi ha hagut diferents epidèmies de coronavirus des de l'inici d'aquest segle (SARS-COV, el 2002 i el 2003, MERS, del 2012 fins al 2020, SADS, el 2016 i SARS-CoV-2, el 2019 i el 2020) i el gran nombre d'aquest tipus de virus que hi ha a la natura, el meu equip de recerca treballa per ampliar la detecció del biosensor a altres tipus de coronavirus. Estem cercant coronavirus a espècies que poden ser reservori. Un cop tinguem una col·lecció de coronavirus, els haurem de validar al biosensor.

Creus que és possible tenir una vacuna d'aquí a un any?

Sí que tindrem vacuna al final del 2020 o principi del 2021. Es corre molt perquè hi ha interessos de tot tipus, sanitaris, econòmics, polítics, etc. El més important és que es facin els passos necessaris per optimitzar la vacuna i es compleixin adequadament els assajos clínics.

Per fi les escoles han obert les portes. Quin consell els donaries?

He visitat l'Escola Thau de Barcelona, i les mesures preventives que s'estan duent a terme són encertades i molt

exhaustives. Els consells sobretot haurien d'anar adreçats a les famílies, per evitar que vagin a escola alumnes infectats. S'ha d'evitar que els fills es reunixin fora de l'escola amb grups d'amics nombrosos i més encara sense protecció de la mascareta. La mascareta s'ha de treure quan es menja o es beu i si el grup és de més de sis persones el risc d'infecció és elevat. La recomanació també s'ha de fer exhaustiva als pares, que haurien d'evitar reunions familiars o d'amics.

El consell que donaria a les escoles, a més a més de les que ja ha donat el Departament d'Educació, és procurar desinfectar-se bé les mans, especialment quan s'utilitzen els ordinadors i es toquen interruptors de la llum o botons d'ascensor. No s'han d'intercanviar entrepanys ni begudes. I cal netejar les ulleres sovint.

Per acabar, un somni. Quin seria el teu somni en el marc de la teva professió?

El somni seria poder fer realitat la formació d'una fundació que tingués un doble objectiu: dedicar esforços a la recerca de la dinàmica dels virus emergents a la natura per poder proposar mesures preventives que protegissin la ciutadania i, d'altra banda, contribuir a la formació de les futures generacions en termes de sostenibilitat i salut global.

Moltes gràcies.

Escoles

L'escola, un espai segur i d'aprenentatge en temps de pandèmia



Ricard Bahí
Director pedagògic ICCIC

Tot comença amb les instruccions del Departament d'Educació el 12 de març per tancar les escoles l'endemà. La consigna era clara i concisa: tancar. Tancar i alhora obrir una capsula plena d'incerteses. De forma abrupta vam passar de ser unes escoles absolutament presencials a unes escoles en línia. La predisposició dels equips docents, del personal d'administració i serveis i dels respectius equips directius va ser excel·lent. En aquestes situacions extremes és quan es copsa la qualitat professional i humana dels equips.

Davant d'aquest nou escenari, aprofitem el nostre coneixement i el posem a disposició de la tecnologia que ja empràvem com a suport d'alguns dels nostres projectes, per redissenyar una nova escola.

La primera qüestió que es va posar damunt la taula era com facilitar la comunicació entre els diferents col·lectius, especialment dels tutors amb els grups classe respectius. Era primordial posar en primera línia de treball el contacte entre els companys del grup

classe amb el tutor o tutora. Aquest contacte va posar en relleu la importància del factor emocional, de com ens enfrontem a una situació desconeguda i difícil on es parla contínuament de salut i amb uns efectes socioeconòmics derivats de la pandèmia gens afalagadors. Aleshores sorgeix la necessitat de dibuixar un escenari de serenor, per acompanyar l'alumnat i les famílies.

La segona qüestió, els continguts. Es van desenvolupar diverses estratègies: adequar activitats, crear-ne de noves, aprofitar el context per introduir nous continguts i establir noves dinàmiques. Voldria destacar que es va posar en evidència la capacitat de compartir amb generositat el talent de cadascun dels components dels nostres equips. Vam aprendre a rectificar i a assumir allò que no funcionava prou bé per millorar les nostres propostes. Paral·lelament anàvem sent cada cop més destres amb la tecnologia i les possibilitats que ens aportava.

Encetem l'actual curs amb nombroses instruccions que fan prendre unes decisions extremadament ràpides en el temps, amb la clara voluntat de tenir les escoles obertes i segures. Això ha comportat la creació dels grups estables de convivència, alleugerir les ràtios dels grups d'infantil, de primària i de secundària obligatòria, dissenyar recorreguts alternatius d'entrada i sortida, establir diferents franges horàries i posar el focus en la necessitat, de menuts i grans, de responsabilitzar-nos al màxim de seguir les indicacions que ens marquen les autoritats sanitàries. Tot això es va traduir en un extens i detallat pla d'obertura de cadascun dels nostres centres. Paral·lelament, s'han hagut de repensar amb una nova organització i distribució dels continguts curriculars, la qual cosa ha representat una tasca ingent per al professorat. En la distribució actual hem aconseguit que els tutors facin més hores amb els grups classe respectius. Aquesta circumstància facilita un coneixement més ampli del grup i conse-

qüentment millora l'atenció de la diversitat. També ha permès potenciar més la interdisciplinarietat de les matèries, amb una disposició horària que possibilita estirar o escurçar l'activitat a conveniència; en definitiva, una millor gestió del temps. Cal assenyalar que s'han previst plans alternatius en cas de confinaments parcials o totals, que permetin tenir una perspectiva de futur tranquil·litzadora davant de nous escenaris.

Un altre dels aspectes fonamentals ha estat l'adequació de nous espais per fer-los operatius, aprofitant-nos de les instal·lacions generoses que tenim en la majoria de les nostres escoles, per tal de donar la millor resposta en matèria de prevenció sanitària. Classes a l'ombra d'un pollancre, a l'amfiteatre o en una pista poliesportiva han esdevingut un fet molt normalitzat. És obvi que una sessió a l'exterior dona una sensació de serenor que afavoreix el benestar de l'alumnat i dels docents, i redueix la possibilitat de contagis.



“Ara més que mai, malgrat les circumstàncies adverses, fem pinya perquè els joves s’enfilin i l’enxaneta aixequi el braç”

Referint-me al nostre Projecte educatiu, si ens preguntem si aquest s’ha modificat o s’ha vist alterat, assenyalo que sí. S’hi han hagut d’introduir alguns retocs de tipus organitzatiu i curricular per tal d’adaptar-lo, però subratllo que en essència és manté absolutament inalterable. En definitiva, s’enforteix i es plasma diàriament amb el bon fer dels nostres equips. Afegeixo que el context també suposa un creixement personal i col·lectiu del nostre alumnat. La nostra activitat té un alt component de sensibilització, de compromís, de corresponsabilitat i, evidentment, d’acció i projecció que es va destil·lant en molts moments d’ensenyament-aprenentatge, des de la tutoria i des dels continguts de les diferents matèries.

Per últim, vull refermar que l’educació de la nostra mainada i del nostre jovent és una qüestió de tothom. **Tinc la plena seguretat que ens en sortirem per la col·laboració, la comprensió i la generositat de tots els agents que hi intervenen: les famílies, que, segons l’entorn i les circumstàncies, han hagut de fer un gran esforç de conciliació laboral i de la llar; els equips docents de les escoles, que estan demostrant una gran vàlua humana personal i professional; els equips d’administració, de neteja, de manteniment i d’informàtica, pel sobreesforç i la dedicació, i vull destacar singularment el treball dels equips directius per teixir amb tenacitat, vocació i compromís el funcionament de les escoles respectives.**



Escoles

Els DOP (Departament d'Orientació Psicopedagògica) a les nostres escoles: Thau Barcelona, Thau Sant Cugat i CIC Batxillerats

Escola Thau Barcelona
Cristina Saborido – cap del DOP

Els DOP (departament d'orientació psicopedagògica) a les nostres escoles: Thau Barcelona, Thau Sant Cugat i CIC Batxillerats

El departament d'orientació psicopedagògica (DOP) és un equip interdisciplinari que dona suport a l'acció docent en la tasca d'atenció a la diversitat. Cada escola té la seva estructura de funcionament i acompanyament per donar resposta a les necessitats de l'alumnat, docents i famílies.

L'equip del DOP està format per psicòlogues, psicopedagogues, logopedes i mestres d'educació especial.

Les **funcions del DOP** a l'escola són diverses:

1. D'una banda, **oferir suport i facilitar recursos (materials, organitzatius, metodològics, curriculars, etc.)** als docents i **col·laborar en la planificació de la intervenció educativa i en la proposta de metodologies i estratègies**. En aquest sentit, el DOP

proposa des de protocols generals per atendre determinades necessitats de l'alumnat (dislèxia, TDAH, dificultats de regulació de la conducta, trastorns de l'espectre autista, altes capacitats), així com protocols individualitzats per coordinar les intervencions dels docents pel que fa a un alumne/a o a un grup classe. També participa en l'elaboració, el desplegament i el seguiment dels plans individualitzats de l'alumnat.



2. De l'altra, el DOP intervé fent **atenció directa a l'alumnat**: participa i organitza la **detecció, l'avaluació i l'assessorament** de les necessitats educatives dels alumnes en diferents àmbits (comunicació i llenguatge, socialització i adquisició de les competències pròpies de l'edat), i assessora els docents i pares sobre el pla d'intervenció; organitza i du a terme **la intervenció directa amb l'alumnat**, ja sigui donant suport a l'aula, ja sigui de forma individualitzada o en petits grups de treball. El treball amb els alumnes va des de les aules d'acompanyament de parvulari i primària, amb espais de joc simbòlic, d'aprenentatges i de respir i contenció, els grups de logopèdia a P5 i cicle inicial, fins als grups de suport pedagògic a l'ESO.

3. El DOP s'encarrega també de la **coordinació amb els professionals externs**: psicòlegs, psicopedagogues i logopedes.

L'esclat de la **pandèmia de la covid-19** i el sobtat confinament del passat mes de març va ser i probablement serà sempre un abans i un després en la vida de tots nosaltres.

Un cop passat el primer moment d'angoixa i desconcert, tots vam presenciar com l'escola es reinventava a si mateixa i reapareixia de nou a les pantalles de les llars de tot el nostre alumnat.

Al DOP ens vam haver de reorganitzar, també, per poder arribar al nostre alumnat, especialment al més vulnerable, i a les seves famílies, i seguir treballant colze a colze amb la resta de l'equip docent de l'escola.

De seguida vam establir **algunes línies de treball prioritari**:

a) Obrir vies de comunicació amb les famílies, especialment les que sabíem que podien trobar-se en una situació més difícil o delicada i oferir el nostre

suport i acompanyament, especialment aquelles amb alumnat en situació de més vulnerabilitat, o que estiguessin passant per algun moment de dol o pèrdua i amb necessitat d'acompanyament o orientació.

b) Detectar, com més ràpidament millor, els alumnes que podien estar necessitant un **acompanyament individualitzat** del DOP en la nova situació.

c) Elaborar, en temps rècord, algunes **eines i materials** amb suport digital per poder donar resposta a les necessitats que de seguida vam detectar:

1. **Symbaloos** amb **activitats, vídeos, tasques i propostes educatives**, de caràcter primordialment lúdic, per treballar i acompanyar alguns dels nostres alumnes de manera més personalitzada.

2. Un **web** (*Benvinguts a casa de tots*) on les famílies i els alumnes poguessin

trobar articles, recomanacions, materials i activitats d'interès **per fer front a la incertesa** del moment.

d) Organitzar una xarxa de suport formada per les persones que integren el DOP i els vetlladors que habitualment donen suport a les aules, amb l'objectiu principal de dur a terme seguiments individualitzats de l'alumnat, amb l'objectiu d'intentar donar resposta a les necessitats que tots plegats, equip del DOP i tutors, anàvem detectant.

El desplegament de la **xarxa de suport** a l'alumnat va implicar la necessitat de mantenir una coordinació estreta i en tot moment entre les persones que duien a terme el suport, el DOP i els tutors d'aquests alumnes. L'entorn Teams ha estat una eina molt útil per poder-nos comunicar, compartir documents i fer seguiment de l'alumnat atès individualment.

e) Posar en marxa els grups de reforç i de suport pedagògic que ja estaven en funcionament a l'escola. El repte principal va consistir a preparar sessions de treball telemàtiques, dinàmiques i atractives, amb un plantejament lúdic i alhora significatiu. En el cas dels alumnes d'ESO, el seguiment va tenir com a objectiu fonamental donar suport en l'organització, la planificació i l'elaboració del treball escolar. També es van poder posar en marxa els **grups de logopèdia** de P5 i primer de primària i els de **lectura** de segon.

Van ser temps molt intensos, difícils, però alhora temps de creativitat, i vam poder fer el que vam fer gràcies a un extraordinari treball en equip. També va ser un temps de viure de manera veritable i molt sincera la nostra vocació de servei. No és exagerat dir que vam donar el millor de nosaltres mateixes, totes i cadascuna.

El moment de retorn a l'escola al mes de juny de 2020 va representar, alhora, un moment de trobada i de comiat, d'estar junts i compartir, d'una banda, l'alegria d'estar junts i a l'escola de nou i, de l'altra, també el dolor i la tristesa de les pèrdues viscudes (malaltia i/o mort d'algun familiar, de la llibertat, del temps perdut plegats i també de tot allò que no havíem pogut compartir), i les incerteses, pors i neguits del moment.

Al DOP vam **elaborar reflexions i orientacions** amb l'objectiu d'estar al costat dels tutors a l'hora d'acollir l'alumnat (document "Retorn i comiat a l'escola").

Aquest és i serà un curs, com a poc, atípic. En el nostre dia a dia, i en el del nostre alumnat i les seves famílies, ens acompanyarà la incertesa.

Ens caldrà, en molts moments, ser capaços de mirar a dins de nosaltres mateixos, escoltar i acollir les nostres pors, neguits i incerteses, compartir-les tant com sigui possible, enfortir més que

mai el sentiment d'equip, per tal de ser prou forts per ser capaços d'escoltar, acollir i acompanyar els neguits, pors i incerteses dels nostres alumnes amb un esperit positiu.

D'altra banda, ens caldrà que ajudem els nostres alumnes a situar-se, entendre i acceptar les condicions que la nova realitat ens imposa, les noves normes de seguretat i prevenció, però fent èmfasi en la idea de la **cura** (com algú va dir, "tots som els altres").

Fruit d'aquestes reflexions que ens van anar fent a l'equip del DOP va néixer el document "Reflexions al voltant del retorn dels alumnes a l'escola", que vam voler compartir amb tot l'equip docent abans de l'inici curs.

Som conscients que, malgrat les dificultats, tenim davant nostre una oportunitat per treballar amb els nostres alumnes la solidaritat, la corresponsabilitat i el sentiment de comunitat i, per sobre de tot, la resiliència, la capacitat per fer front a les adversitats i sortir-ne més grans, més units i més reforçats.



Escola Thau Sant Cugat

Carme Anguera - cap del DOP

El **DOP** és format per psicòlogues, psicopedagogues i logopedes, i dona suport als tres àmbits d'actuació següents:

1. Atenció a l'alumnat, que se centra a donar resposta a la **diversitat** adaptant els continguts i la metodologia als diferents estils d'aprenentatge de l'alumnat.

2. El suport al professorat, que consisteix a donar assessorament en temes relacionats amb el desenvolupament cognitiu quotidià, així com aportar informació sobre els resultats diagnòstics individuals i col·lectius de l'alumnat.

3. L'atenció a les famílies, que es basa a facilitar informació sobre les valoracions realitzades a l'alumnat, donar

assessorament i orientació familiar sobre **pautes educatives** que potencien els processos d'aprenentatge i un adequat desenvolupament personal, social i escolar dels seus fills i filles, i fer intervencions psicopedagògiques amb la finalitat d'afavorir la resolució de conflictes que millorin l'equilibri familiar o derivar a altres professionals externs quan es consideri necessari.

L'objectiu és **acompanyar l'alumnat** en el propi procés d'ensenyament i aprenentatge i en el seu desenvolupament personal i social, perquè puguin créixer i convertir-se en persones adultes responsables i autònomes, i així participar plenament en la societat.

Atesa la complexitat de la societat, el procés de desenvolupament integral dels alumnes suposa una tasca complexa, però molt enriquidora i apassionant, que requereix una **comunicació molt fluida entre família i escola** per compartir les preocupacions i dificultats relacionades amb l'educació dels seus fills i filles i treballar tots plegats i en la mateixa direcció perquè aquest procés resulti més fàcil i reeixit.

Preparar el nostre alumnat perquè es pugui formar acadèmicament, personal i social i pugui participar en un futur a mitjà i llarg termini de manera satisfactòria és estimulante, però si a més ho han de fer amb circumstàncies per a les quals no estàvem preparats, implica un gran repte.



Al mes de març d'enguany començàvem una realitat molt diferent i totalment desconeguda per tothom. Si als adults ja ens ha resultat difícil entendre, acceptar i adaptar-nos als nous esdeveniments, al nostre alumnat li ha representat una tasca encara molt més complexa. En alguns casos, hem hagut de fer un acompanyament molt més estret i continuat per ajudar-los a seguir endavant.

Tampoc no ha resultat una tasca fàcil per a tot l'equip docent, ja que això ha implicat donar-li una volta completa a la metodologia de treball, deixar de tenir l'alumnat físicament al davant i poder tocar-lo a tenir-lo al darrere d'una pantalla digital, que dificulta el caliu emocional que donen els professors i professores quan entren a l'aula i que és tan necessari perquè els i les alumnes se sentin bé a l'escola i puguin aprendre.

ganes de retrobar-se amb els companys i companyes, i de compartir i d'aprendre. La pandèmia i els efectes que hem viscut, vivim i viurem ens genera un futur ple d'interrogants i, en aquests moments d'incertesa, afloren sentiments i emocions que no ens ajuden a afrontar les adversitats: por, angoixa, inseguretats, tristesa i frustració ens acompanyen permanentment.



A partir d'aquest moment, el DOP va elaborar una **guia de recomanacions a les famílies** per donar-los consells i suport a l'hora d'afrontar la quarantena, ja que aquest període suposava un canvi dràstic del funcionament del dia a dia, que podria desencadenar importants dificultats a l'hora de gestionar aquesta nova realitat.

En funció de l'etapa evolutiva en la qual es troba l'alumnat, les necessitats han estat diferents, per tant **el DOP ha ajustat les seves intervencions** per donar una resposta diferent a cadascuna de les etapes al llarg del confinament, i **mitjançant la incorporació de la modalitat virtual** vàrem seguir amb les sessions individuals, petits grups, gestió del temps, atenció i acompanyament a les famílies, coordinació amb professionals externs, organització d'agenda, seguiment del compliment de les tasques, seguiment continuat amb els alumnes més vulnerables, coordinació amb els tutors i acompanyament en el dol.

Òbviament no ha resultat fàcil tampoc per a les famílies, que han hagut de reorganitzar tota la dinàmica familiar per adaptar-se a les noves necessitats, haver de bregar cada dia i cada hora amb els fills i filles i ajudar-los, més si podien, en el seguiment de les classes, la realització de tasques acadèmiques, atendre les seves feines, molts d'ells des de les mateixes cases i compartint al mateix temps l'espai de treball amb els seus fills i haver d'atendre familiars que els necessitaven o viure amb la preocupació i l'angoixa constant de no poder-ho fer i fins i tot haver d'afrontar, en alguns casos, la pèrdua irreparable de persones estimades.

Hem començat aquest **nou curs** i ho hem hagut de fer **adaptant-nos als protocols de seguretat**, perquè la covid-19 continua vivint entre nosaltres, i ho hem fet amb tots els esforços possibles per part de tota la comunitat educativa, però també amb molta il·lusió per tornar a l'escola i entrar a les aules plenes d'alumnes que venen amb moltes

Tenint en compte aquesta realitat i sent conscients de les necessitats que poden anar sorgint al llarg d'aquest curs, el DOP cuida més que mai a totes les persones que formen la nostra escola. Evidentment l'alumnat és el principal protagonista i és responsabilitat de tots ajudar-los, acompanyar-los i guiar-los en l'aventura de fer-se grans, per tant, totes les intervencions que portem a terme giren entorn del benestar dels nostres alumnes, però també cal que el professorat i les famílies estiguin bé i se sentin acompanyats en la seva tasca com a educadors, per això també som conscients de la **necessitat de reforçar aquest acompanyament tant als docents com a les famílies, ni que sigui, aquestes últimes, mitjançant una pantalla digital.**

Ens espera un futur ple d'incertesa, però també noves oportunitats, i amb il·lusió el DOP ajudarem els nostres alumnes a desenvolupar les estratègies personals adequades perquè surtin reforçats d'aquesta situació i puguin volar tan alt com vulguin.



CIC Batxillerats

Anna Escudé - Cap del DOP

El curs 2011-2012 es va crear el **DOP a CIC Escola de Batxillerats**. L'equip docent va valorar la necessitat de crear el Departament d'Orientació Psicopedagògica per tal **d'acompanyar les necessitats acadèmiques i emocionals dels nois i noies de l'escola**.

El servei sempre ha estat encapçalat per una persona amb coneixements de psicologia, pedagogia i titulació de psicòleg.

Podem parlar, principalment, de tres tipus de necessitats de l'alumnat:

1. Necessitats acadèmiques:

- Trobades amb els alumnes que presenten **dificultats acadèmiques**.

Es valora la possibilitat de fer una derivació externa per ajudar-los en l'àmbit acadèmic i explorar amb més profunditat les dificultats que expressa l'alumnat.

- Per als alumnes diagnosticats d'un **trastorn d'aprenentatge**, l'escola elabora un pla individualitzat (PI), que els facilita el procés d'aprenentatge d'acord amb les dificultats instrumentals que presenten. El DOP fa un seguiment dels alumnes amb PI.
- Trobades amb els **tutors i tutores, alumnat i famílies** (pares/mares) per detectar, comprendre i repensar conjuntament les **estratègies més adequades** a cada situació.

2. Orientació vocacional:

- Trobades amb l'alumnat amb l'objectiu **d'acompanyar el procés de prendre decisions** (en aquest cas vocacionals), ampliar i entrenar la introspecció (què m'agrada, amb què m'identifico, etc.) i captar com sostenim les variables emocionals (incertesa, por, expectatives pròpies, etc.).

3. Acompanyament emocional:

- Trobades amb els alumnes que necessiten un **acompanyament emocional**. Les directrius del DOP són **escoltar des del respecte i la confidencialitat**, crear un espai que permeti expressar amb paraules el món emocional i poder comprendre, integrar i elaborar el que passa i el que necessita.

“Molts dels alumnes, sense oblidar-lo ni negar-lo, van aconseguir transcendir el condicionament del confinament.”

- Quan el DOP valora la necessitat de la continuïtat i profunditat d'aquest treball iniciat a l'escola, es proposa a l'alumne/a i als pares la necessitat de fer una **consulta a un professional extern**.

- **El paper de la família és cabdal. Sovint el tutor i el DOP s'hi reuneixen.** La finalitat d'aquestes trobades és integrar les mirades cap al fill/alumne i confluïr-hi, i així **facilitar una comprensió** més global.

Al llarg del **confinament, el DOP** va seguir les seves funcions, però en **format virtual**, tant el seguiment amb els alumnes com les coordinacions entre tutors i DOP i les trobades amb els pares.

En un inici, pensant-nos que el confinament duraria dues setmanes, alguns dels alumnes van decidir esperar-se i retrobar-nos presencialment. En veure que el confinament s'allargava, vam reprendre les trobades en format virtual.

Un dels meus aprenentatges al llarg del confinament va ser adonar-me'n que, tot i la manca de la presència habitual, entre alumnat i psicopedagoga, podiem sentir-nos a prop. Connectar a través de les paraules que anaven de pantalla a pantalla. D'entrada la imatge, la podiem percebre amb una certa fredor, però, en la realitat, l'empatia, la comprensió i les emocions ho traspassaven tot, quilòmetres, municipis, pantalles, i aconseguíem aquell objectiu tan important, expressar-se amb llibertat, comprendre

i mentalitzar el garbuix d'emocions que bloquejaven: la incertesa, l'avorriment, el neguit pels exàmens, la por a la mort, l'enyorança de la normalitat i del caliu del grup dels iguals que tant alimenta els joves.

Molts dels alumnes, sense oblidar-lo ni negar-lo, van aconseguir transcendir el condicionament del confinament.

El confinament es va convertir en una oportunitat per redescobrir-se.

Sovint, els recursos emprats eren un desplegament imperiós de creativitat, en què la música, les arts plàstiques i el moviment corporal van ser-ne els grans protagonistes. La dedicació acadèmica i l'afany de coneixement també van ajudar a emplenar-se, tot lluitant amb la

buidor d'aquelles setmanes tan estranyes i incertes. El caliu familiar, el redescobriments del dia a dia amb els pares, amb els germans, els jocs de taula i les pel·lícules vistes en família, són els records que ara més evoquen.

Però també hi va haver moments difícils de tristesa, de dol per la mort de familiars, de ràbia i impotència. Un gran repte i aprenentatge era l'autoregulació de l'ús de les pantalles sense traspasar l'abús, omplir els minuts i les hores i lluitar contra la buidor. De sentir-se pres a casa, on la llibertat havia quedat coartada, on la intimitat del jovent era difícil de mantenir. Alguns ho aconseguen capgirant els horaris, la nit era el seu espai d'intimitat, en un pis en silenci on tothom dormia. Aleshores ells es passejaven per casa trobant la solitud que sovint necessitaven. I durant el dia dormien.

Les trobades amb els pares, juntament amb els tutors i el DOP, ajudaven, i molt, a alinear mirades, estratègies i comprensió vers el fill/alumne i sentir-nos més a prop els uns dels altres.

El treball d'equip de tutors i DOP va ser essencial i poderós per poder sostenir, des de l'escola, el jovent en aquest mar tempestuós i confós. L'acompanyament que entre els adults docents ens vam brindar també va ser clau per sentir-nos fermes per poder acompanyar els nostres alumnes que encara ho necessitaven més.

Retrobar-nos, sentir el murmurar de vida que caracteritza les escoles, va ser una alenada d'aire fresc. Tots ho necessitàvem. Ha permès compartir, amb naturalitat, les experiències viscudes durant el confinament. D'altres han preferit mantenir-les en la intimitat, però sempre amb el consol de poder gaudir d'una seminormalitat.

No podem oblidar que el curs passat no es va poder acabar tal com es mereixia i com alumnat i professorat necessitàvem. En aquests moments ens adonem de la importància dels rituals. Ens ajuden a tancar i a donar pas, a obrir un nou espai, un nou curs, unes noves amistats. Malgrat tot, **hem obert un nou curs i a l'escola es respira alegria i vida.**

El seguiment dels alumnes que enguany hem reprès és marcat per paraules clau: confinament, "ha donat positiu", batxillerat híbrid, PCR, bars tancats, mascaretes, trobades de 6 persones, caps de setmana amb confinament municipal, toc de queda, etc.

És la nova realitat que ens toca viure, difícil de sostenir per tothom. Els joves senten que no poden satisfer necessitats que per ells són de primer ordre: els espais de trobada estan tancats, les escapades de caps de setmana i els horaris, limitats. Les trobades de grups nombrosos han de ser controlats, igual que el contacte físic, les abraçades i els petons, etc. I aquí apareix un nou focus d'acompanyament als nostres joves, cal acompanyar-los a reinventar-se de nou, apoderar-se, encendre focs nous on sentir el caliu i poder transcendir de nou els condicionaments que toca viure. Ens han demostrat la fortalesa al llarg del confinament i de com de les vicissituds han creat aprenentatges sòlids. Seguirem aprenent!





Persones (Alumni)

Marta Ramon Krauel
Cap del Servei d'Endocrinologia Pediàtrica
Hospital Sant Joan de Déu



“Volia tornar a Sant Joan de Déu perquè és un hospital únic, amb un projecte inspirador i grans valors”

Quins bons records de l'Escola Thau! Vaig cursar tots els meus estudis des de tercer de parvulari, la classe dels Cervatons, fins a tercer de BUP i, posteriorment, vaig fer el COU al CIC. Tota una vida d'aprenentatges i de molts bons amics. D'això ja fa temps, ara soc la qui amb ulls de nena veia com la gent gran.

Soc metgessa d'aquelles que diríem amb molta vocació, tot i que no recordo que de petita ja volgués ser metgessa. El que sí que recordo és l'alegria amb la qual el meu pare arribava a casa i parlava del seu dia de treball, aquella passió, aquella vocació, molt més enllà d'una feina. La meva mare i la meva germana són infermeres, així que a casa sempre es parlava d'anècdotes o aspectes sanitaris a què no tothom està acostumat. Crec que deu ser per això que el meu germà petit va decidir dedicar-se a quelcom totalment fora de l'àmbit sociosanitari.

Vaig estudiar a la Universitat Autònoma de Barcelona i feia les pràctiques a l'Hospital Vall d'Hebron. Una carrera llarga però que vaig gaudir moltíssim, on vaig trobar gent amb la mateixa passió i amb qui mantinc una gran amistat. Després vaig decidir ser pediatra i vaig fer els quatre anys de residència de pediatria a l'Hospital Sant Joan de Déu. Va ser molt emocionant tornar a agafar l'autobús 63 i, quina sorpresa!, em trobava en sortir amb professors de l'escola que jo havia tingut! O companys meus que ara eren mestres! En acabar la residència de pediatria, l'any 2004, vam decidir amb el meu marit de marxar als Estats Units, amb el nostre primer fill, que aleshores tenia un any. Allà vaig continuar la meva formació en l'àrea de subespecialització d'endocrinologia pediàtrica. Vaig estar al Children's Hospital de Boston, Universitat de Harvard, durant cinc anys. Aquell hospital capdavanter em va impactar

moltíssim només entrar, un hospital ple de llum, de color, que no feia olor d'hospital. A Boston va néixer la nostra filla. Va ser una gran experiència i teníem bons plans de futur allà. Però Barcelona, la família, els amics i la forma de viure va fer decantar la balança i vam tornar a casa. Des de la meva tornada l'any 2009 torno a treballar a l'Hospital Sant Joan de Déu. Volia tornar a Sant Joan de Déu perquè és un hospital únic, amb un projecte inspirador i grans valors, on el terciarisme i l'especialització conviuen amb l'humanisme i l'hospitalitat. També ha fet una gran transformació i s'ha omplert de llum, color, alegria i bones olors, com aquell hospital que un dia m'havia impactat tant a Boston. Des del 2012 soc la cap de servei d'Endocrinologia Pediàtrica de l'Hospital Sant Joan de Déu i això ha estat una experiència única, amb l'oportunitat que he tingut i continuo tenint de desenvolupar i fer

SJD**Sant Joan de Déu**
Barcelona Hospital

créixer el servei dins del gran projecte de l'hospital. Soc afortunada de poder formar part del projecte d'aquest hospital, tan únic i especial.

La meva feina com a metge en un hospital universitari em brinda molt bones oportunitats. D'una banda, com a metges ens trobem que encara hi ha molt camí per entendre moltes de les malalties que afecten els pacients que atensem, i que ens falten solucions per poder-les curar o pal·liar. Per això ens dediquem també a la recerca clínica, molt vinculada a les preguntes i necessitats que ens trobem diàriament a la consulta. Durant uns anys vaig dedicar moltes hores a la recerca i vaig poder obtenir el meu doctorat en medicina. Ara continuo impulsant la recerca dins d'un equip que combina metges amb altres investigadors de disciplines més orientades a la recerca bàsica o translacional. D'altra banda, la docència. A l'hospital sempre estem ensenyant residents, estudiants i rotants de pràctiques,

que forma part del nostre dia habitual. Des de l'any passat m'he animat i ara soc professora de la Facultat de Medicina de la Universitat de Barcelona. M'agrada molt fer classes, sobretot quan les podíem fer presencials. Els estudis que cursen ara són classes molt més pràctiques, seminaris i tallers, molt lluny d'aquelles classes magistrals que vam rebre a la facultat i més semblants, potser, a com havíem après a l'escola. Dono classe a alumnes de sisè curs, que en pocs mesos ja seran metges companys. Estic encantada amb el seu interès i la seva energia, i amb les preguntes difícils que elaboren i em fan replantejar el que ja donava per sabut.

Tot i que, com podeu veure, en el meu dia a dia faig moltes coses diferents, el que més m'agrada és atendre els infants que ho necessiten, fer de metge, fer de pediatra. Els meus pacients sempre suposen un repte i el contacte humà amb ells i les famílies són un dels moments més enriquidors de la vida.

Ells aprenen moltes coses de mi, però crec que encara aprenc jo més d'ells. Les persones ens sorprenen molt en els moments difícils i és admirable la capacitat d'adaptació que podem arribar a tenir. M'ajuden molt a veure les coses en perspectiva, a prioritzar i a entendre el que és realment important a la vida.

La situació que estem vivint ara ho ha capgirat tot. Són moments de molta incertesa per a tothom, que no ens està resultant gens fàcil. De nou són els nens amb aquesta capacitat il·limitada d'adaptació que ens donen lliçons de vida.



“Els meus pacients sempre suposen un repte i el contacte humà amb ells i les famílies són un dels moments més enriquidors de la vida.”

Educació, societat i valors

Estudi Kids Corona

SJD Sant Joan de Déu
Barcelona · Hospital

**Equip d'investigació pediàtric
de la plataforma Kids Corona**
Unitat d'investigació clínica de l'HSJD



L'Hospital Sant Joan de Déu i l'Escola Thau Barcelona van iniciar un estudi per conèixer la incidència de la covid-19 en els infants Preàmbul

Kids Corona és el nom de l'estudi que l'Hospital Sant Joan de Déu va realitzar a les escoles de l'AEC (Agrupació Escolar Catalana), tot aprofitant els casals que es duen a terme en el període estiuenc.

Entre les escoles que hi van participar figura l'**Escola Thau Barcelona**, com a nucli d'aquest estudi. Amb l'autorització prèvia de les famílies, es van fer proves periòdiques als infants per conèixer l'impacte de la covid-19 en els més petits.

Un dels objectius del **Kids Corona** era saber fins a quin punt les criatures són transmissores d'aquesta malaltia, partint de la premissa que, durant el pic més fort de l'epidèmia, les unitats hospitalàries de pediatria no van tenir un nombre d'ingressos superior a l'habitual. Hi ha molts especialistes que diuen que el gruix de les criatures no han passat la covid-19 i que les que sí que ho han fet han tingut uns efectes semblants (o inferiors) als de la grip.

Si l'estudi permet confirmar aquests fets, és a dir, si aconsegueix demostrar que finalment els nens no són transmissors significatius, en el supòsit d'un rebrot, els centres educatius podrien continuar amb la seva activitat adoptant, en tot cas, unes mesures rigoroses, però menys dràstiques, i els infants no haurien de trencar els lligams amb el seu cercle d'aprenentatge i de convivència, tal com ha passat durant els mesos de confinament.

Per a la **Institució Cultural del CIC** ha estat una gran satisfacció poder col·laborar en aquesta tasca científica encapçalada per l'**Hospital Sant Joan de Déu**, de la qual s'han pogut extreure resultats que ens beneficien a tots: alumnat, famílies i equips docents i de gestió de les nostres escoles.

Es tracta d'un dels estudis més amplis que s'han realitzat a escala internacional per respondre a la pregunta "Com transmeten els infants el coronavirus SARS-COV-2 a altres menors o adults?"

Recerca

L'Hospital Sant Joan de Déu ha portat a terme durant cinc setmanes un estudi

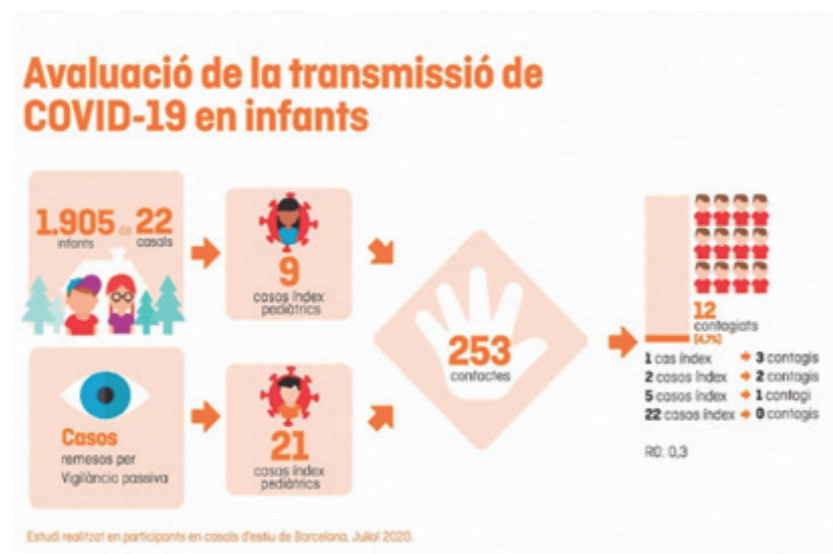
de recerca a 22 casals d'estiu de l'àrea de Barcelona, recollint de forma sistemàtica mostres de 1.905 participants, que han desenvolupat les seves activitats en un entorn de convivència similar al d'una escola. Es tractava de reproduir condicions semblants a les de la tornada a l'escola per poder oferir un **retorn segur**.

A banda, també s'han estudiat altres grups de convivència d'altres casals, on un dels nens o monitors havien estat diagnosticats de covid-19, i es va arribar a més de 2.000 participants en l'estudi.

La iniciativa s'ha finançat gràcies a importants donacions privades, ha representat el desplegament d'un equip de més de 60 professionals i ha implicat diversos experts nacionals i internacionals en el disseny i el seguiment, com el BIOCOSM, de la Universitat Politècnica de Catalunya, l'ISGlobal o el Centre de Regulació Genòmica. La campanya Les Cares de la Vulnerabilitat de l'Obra Social Sant Joan de Déu també hi dona suport.

A més, s'ha desenvolupat en coordinació amb el Departament de Salut de la Generalitat de Catalunya, seguint la seva línia d'actuació relativa a la covid-19 i els infants.

Projecte Volem Ajudar



Què s'ha descobert amb la investigació?

Segons els resultats de la plataforma **Kids Corona**, en aquest moment ja hi ha dades sobre quina és la **capacitat de transmissió de la malaltia de nens i nenes, fet que aporta informació valuosa sobre com obrir de forma segura les escoles al setembre.**

La major part dels casos índex pediàtrics detectats (22) no ha transmès cap infecció als casals. Cinc casos índex han transmès a un contacte, dos a dos contactes i un a tres contactes.

Pel que fa a les edats dels infants analitzats, cal dir que, els més petits, menors de 12 anys, han mostrat la mateixa capacitat de transmissió de la malaltia que els més grans de 13 a 17 anys.

L'estudi demostra que la distribució en grups "bombolla" és eficaç per contenir la transmissió de la infecció,

per facilitar la traçabilitat dels contactes i per permetre la quarantena selectiva.

El fet de **rentar-se les mans** de manera protocol·lària cinc o més vegades al dia s'ha associat a una **disminució en la transmissió de la malaltia, com també la utilització de la mascareta.**

Conclusions

-L'estudi **Kids Corona** ha mostrat **una baixa taxa de contagi als casals d'estiu.**

-La investigació aporta informació per **obrir de forma segura les escoles al setembre.**

-**Les proves PCR en saliva són fiables i ben acceptades.**

-**El cribatge proactiu** en àrees d'alta incidència pot ser **molt efectiu.**

A l'inici de la pandèmia es van confinar els infants tancant les escoles. Es va fer per protegir-los, però això va fer que no

hi haguessin dades disponibles sobre la transmissibilitat del virus en la població infantil. Els estudis que s'engloben dins la plataforma **Kids Corona** han estat dissenyats per respondre aquestes i altres preguntes similars que generaven debat científic i social.

Entendre quina és la capacitat de transmissió de la covid-19 dels infants a altres menors o adults és una qüestió clau, amb grans implicacions educatives i socials.



thau escola Barcelona

Equip de mestres i alumnat de l'Escola Thau Barcelona

El curs 2016-2017 un grup de mestres va crear la comissió "Volem Ajudar" a la nostra escola. El projecte va sorgir a partir d'una demanda d'una alumna de tercer de primària, que demanava en una carta adreçada a la direcció de primària que l'escola fes alguna cosa per ajudar a totes les persones del món que estan marxant de casa seva.

Aquest va ser el punt de partida per començar el projecte, basat en dues línies de treball: la primera, pensar activitats per recollir diners amb finalitats solidàries i, la segona, pensar activitats de sensibilització a les aules. Per efectuar activitats solidàries, vam implicar l'alumnat. Es van crear bústies de recollida de propostes, que van ser molt variades. Moltes es van poder realitzar al llarg del curs: venda d'enciams de l'hort de l'escola pels alumnes de primer de primària; de piruletes de xocolata fetes pels alumnes de quart de primària; de polseres fetes per alumnes de sisè; de bosses, motxilles i xapes "Volem Ajudar" per a les famílies, i venda de samarretes per a tot el personal de l'escola.



La comissió va contactar amb l'associació Open Cultural Center, una associació que treballa amb voluntaris per dur a terme programes educatius i culturals amb refugiats que viuen en camps de Grècia. Tots els fons recollits amb les activitats solidàries van anar destinats a aquesta associació.

Com activitats de sensibilització a les aules, es va fer la presentació del llibre Amic Meu, editat per Open Cultural Center, amb dibuixos fets per nens refugiats a Grècia del seu viatge des de Síria fins a Grècia. També es va fer una xerrada via Skype amb una voluntària que es trobava col·laborant en un camp de refugiats de l'illa de Chios, així com xerrades de sensibilització adreçades als alumnes més grans de l'escola. La darrera acció solidària duta a terme va ser l'estada voluntària de tres mestres de l'escola al centre que l'organització Open Cultural Center té a Policastro, Grècia, i d'aquesta manera viure de primera mà el programa educatiu i cultural que duen a terme amb els refugiats.

D'ençà de llavors, el projecte Volem ajudar no ha fet més que créixer, i intenta sensibilitzar infants compromesos amb la societat.

Aquest any des de Volem Ajudar tornem a col·laborar amb la Marató de TV3. Per a contribuir en l'edició d'enguany, hem dissenyat unes mascaretes exclusives "Volem Ajudar" que segueixen la normativa UNE 0065.

I aquest curs el projecte estrena web: <https://thaubcn.wixsite.com/volemajudar/>



Educació, societat i valors

Projecte Thau Col·labora



thau escola
Sant Cugat

Equip de mestres i alumnat de l'Escola Thau Sant Cugat

Des de fa molts anys, a l'Escola Thau de Sant Cugat fem activitats per col·laborar en diversos projectes solidaris.

El curs 2018-2019, un grup d'alumnes de tercer d'ESO, amb la col·laboració d'una de les seves professores, es va engrescar a fer diverses accions per recollir instruments musicals i diners per a l'ONG Diandé Àfrica, una organització encarregada de muntar i gestionar una escola de música al Senegal. El mateix grup d'alumnes va batejar el conjunt d'accions amb el nom de "Thau col·labora".

El desembre del 2018 un grup format per docents, personal d'administració i serveis i monitoratge es va animar a participar en la Marató de TV3. Van ser els encarregats de pensar i organitzar una rifa, una matinal esportiva i una xocolatada per recollir diners per a la Marató. La implicació de l'alumnat en les diverses activitats que es van fer va ser essencial per aconseguir una bona participació de les famílies i recollir una bona quantitat de diners.

En acabar el curs, es va decidir que totes aquestes activitats solidàries que s'havien anat fent i totes les que anessin sorgint s'inclourien dins el projecte Thau col·labora. El projecte anava creixent i agafant forma.

El curs 2019-2020, tot i el confinament, la comissió encarregada del projecte va organitzar diversos actes solidaris.

- Participació en la Marató de TV3 amb una rifa i una matinal esportiva
- Recollida d'aliments per al Banc dels Aliments
- Recollida de taps de plàstics per a la Fundació Asdent
- Xocolatada solidària per a la investigació sobre el càncer, que es du a terme a l'Hospital Sant Joan de Déu
- Donació de mobiliari escolar a Guinea Equatorial.

Aquest curs, tot i les dificultats causades per la pandèmia, el projecte Thau col·labora no s'atura i la primera acció que farem serà col·laborar, un any més, amb

la Marató de TV3 amb una venda de mascaretes solidàries.

I ja estem pensant quina serà l'acció següent!

La voluntat del projecte és conscienciar l'alumnat de la importància d'ajudar els altres i dur a terme accions i activitats amb finalitats solidàries. No cal dir que, de feina, en tenim i en podem fer molta, per tant, desitgem que el projecte Thau col·labora continuï creixent.



Educació, societat i valors

El voluntariat a CIC Batxilerats



cic escola
batxillerats

Equip de professorat i alumnat de CIC Batxillerats

Entenem el voluntariat com una ajuda per millorar la qualitat de vida i la integració social de col·lectius vulnerables. Per això, estem compromesos amb diferents entitats, amb les quals participem activament, a fi de conscienciar el nostre alumnat de les desigualtats existents a la nostra societat.

BANC DELS ALIMENTS. Any rere any, treballadors de l'escola i alumnat ens dirigim a diferents punts de recapte per poder contribuir en la recollida d'aliments destinats als col·lectius més vulnerables de la societat. A més, tots els grups, tant de primer com de segon any, un cop l'any van a la nau industrial on es fa la classificació de tots els aliments. Durant tot un matí donem el millor de nosaltres per col·laborar en una gran causa.

CASAL DELS INFANTS. Des del 1983 treballen per revertir la vulnerabilitat en la qual viuen molts infants. Aposten per un projecte educatiu que en promou l'escolarització. El nostre alumnat hi col·labora donant suport en les tasques d'estudi unes tardes durant el curs escolar o bé monitoratge en diferents activitats durant l'estiu.

COMUNITAT DE SANT'EGIDIO. La Comunitat promou a tot el món el treball per la pau, forjant amistat amb els necessitats -ancians, persones sense llar, persones amb discapacitats, migrants, presos, infants del carrer i de la

perifèria-, la lluita contra les guerres, en favor del diàleg i en contra de la pena de mort. La Comunitat de Barcelona acompanya joves que es vulguin aproximar puntualment, o de manera regular, a les seves accions i iniciatives.

Vincles

Una relació de veïnatge i quelcom més!

Josep Serrat
Director de Planificació i Control de Gestió
Hospital Sant Joan de Déu

No n'érem prou conscients. Treballàvem la mateixa matèria primera; molt a prop l'un de l'altre; cadascú amb dedicació plena i un alt nivell de compromís. Adreçàvem els nostres esforços a propòsits diferents, però gens contradictoris! Segurament per tot plegat, i sense fer soroll, a poc a poc ens vam anar trobant als mateixos llocs, habitualment més a casa nostra que a la vostra, col·laborant en moltes petites activitats, i quan ens va tocar de presentar-nos formalment, vull dir institucionalment, de seguida ens va ser evident que més que coneguts ja érem amics!

Aquesta és la història prèvia a la signatura de l'aliança entre l'Escola Thau de Barcelona i l'Hospital Sant Joan de Déu d'Esplugues. Efectivament, quan al principi del 2018 els màxims representants de les nostres institucions ens van encarregar a l'Agustí Olivares, director de l'Escola Thau Barcelona, i a mi mateix de posar negre sobre blanc la definició de les bases d'un projecte de col·laboració mútua, més que parar-nos a pensar en els potencials punts de trobada, ens va resultar més pràctic fer el recull de les col·laboracions ja existents, mirar d'extrapolar-ne el valor de cadascuna i, amb

aquestes evidències, planificar conjuntament els reptes de futur a compartir.

Travar una aliança entre institucions no és una decisió banal, atès que implica el compromís d'abocar-hi recursos (finitos i valuosos!) per aconseguir objectius d'interès comú. Altrament, una aliança entre un hospital i una escola no és gens habitual (per al nostre hospital és el primer cas). Una decisió d'aquesta mena necessita una raó de ser, que hi hagi profunditat en la relació. És clar que tant l'hospital com l'escola treballem amb infants, però no és menys obvi que l'un es dedica a la salut i l'altre, a l'educació. La pregunta que jo em feia aleshores és si realment compartíem objectius, prou gruixuts –estratègics-, que poguessin justificar una dedicació significativa de temps i esforços a aquesta aliança.

Les primeres reunions amb l'Agustí van ser de reconeixement mutu de les nostres persones i organitzacions. En aquestes trobades jo vaig descobrir el projecte educatiu de la Institució Cultural del CIC, amb el qual m'atreviria a dir que compartim els valors de la cerca de l'excel·lència, de l'humanisme d'arrel cristiana –per nosaltres, és hospitalitat-, de

servei, d'innovació, de solidaritat i transcendència social, i de respecte pel medi ambient. **Em va cridar l'atenció que, més enllà de pretendre fixar coneixements, el Thau cerqués el desenvolupament de competències per a la millor adaptació a l'entorn, d'emprenedoria i habilitats socials, per usar-les com a eines d'afrontament dels reptes de futur. També, des de fora, destaca l'aposta per l'equilibri harmònic entre els elements tècnics i estètics a l'hora d'endegar projectes pedagògics.** A mi, aquest equilibri, em recorda el nostre repte de "curar i cuidar". En aquestes reflexions inicials no vam trigar a descobrir la nostra complementarietat. La proposta era una oportunitat excel·lent per apropar el món de la salut i les necessitats socials a l'escola, i per l'hospital, per incorporar una visió diferent i una força externa, més fresca, que ens permetés créixer en aspectes relacionats amb el coneixement, l'experiència del pacient i la solidaritat.

Nosaltres, la Direcció de l'Hospital Sant Joan de Déu, coneixíem el conveni de Thau amb el projecte Escola amiga, i a mi m'agrada pensar que aquest nom no deixa de ser un reflex de la voluntat

SJD Sant Joan de Déu
Barcelona · Hospital



d'apropar-nos sense interposar-hi cap mena d'interès comercial. Aquest conveni es va firmar finalment al juny del 2018, i des d'aleshores ha donat més impuls a la nostra relació, i ha reforçat la mobilització de més professors, alumnat, professionals de la salut, pacients i famílies. Tots junts, malgrat la manca d'interès comercial d'aquesta relació, crec que sabem explorar bé les possibilitats d'enriquir-nos mútuament, promovent accions d'intercanvi de coneixement i experiències. En cadascuna d'aquestes accions hem volgut que l'alumnat hagi fet un recorregut d'aprenentatge, bé en la preparació, bé en l'execució i que, alhora, per a l'hospital també hagi aportat un valor afegit. Conscientment hem volgut defugir del "fer per fer"!

Algunes de les accions d'aquests darrers anys han estat les següents:

En l'eix social i solidaritat

- Dins el projecte Fent Verd de Thau i a l'entorn de l'hort del Centre Sociosanitari d'Esplugues, compartir experiències i emocions amb la gent gran ingressada.

- A través d'accions solidàries del projecte Volem Ajudar del Thau, viure el projecte

Candela de l'Hospital Sant Joan de Déu, una experiència de creixement personal i de suport a la recerca des de la solidaritat.

En l'eix d'experiència

- L'alumnat del Grup de Voluntariat de Thau ajuda a guarnir l'arbre de Nadal de l'Hospital Sant Joan de Déu, amb elements decoratius creats pels mateixos alumnes i la participació activa en la festa d'encesa de llums.

- L'alumnat voluntari de l'escola col·labora en la preparació dels regals de Nadal als nens i nenes ingressats a l'Hospital Sant Joan de Déu.

- Concert musical al vestibul de l'hospital, amb els instruments fets pels mateixos alumnes de Thau, prèvia xerrada de sensibilització per part de Treball Social de l'Hospital Sant Joan de Déu.

- Exposició d'obres d'art realitzades pels alumnes de Thau sota el lema "Dona una segona vida a un objecte/material", dins el projecte de relació que l'escola té amb la Fundació Tàpies.

En l'eix del coneixement i la innovació

- Incorporació d'un alumne de l'Escola

Thau al grup de recerca Kids Barcelona de l'hospital, grup de recerca de projecció europea en l'àmbit de l'atenció pediàtrica.

- Presentació de projectes d'innovació i desenvolupament conjunt de prototips creats per l'alumnat de tercer d'ESO de l'escola de l'àrea de tecnologia. Està pendent de patentar un nou disseny de mascaretes amb disseny d'animals.

La valoració global de l'acord és molt positiva i el ritme de les accions ha anat en augment fins a l'arribada de la pandèmia de la covid-19, que ha interferit les activitats ja iniciades del curs 2019-2020. **La covid-19, però, també ens ha ofert l'oportunitat d'estendre la nostra col·laboració amb els casals d'estiu del Thau, tant per promoure-hi activitats de recerca sobre el virus i la seva capacitat de contagi, com perquè els fills d'alguns dels nostres professionals poguessin accedir en condicions favorables a les activitats de lleure programades.**

Ara, un cop iniciat el curs, i malgrat no trobar-nos en el context de normalitat esperada, ja ens hem posat novament a caminar...

Destacats

Parlar al món des de l'escola. L'experiència de Thau TV



Miquel Pagès i Marc Planas
Mestres de primària de l'Escola
Thau Barcelona



Cal fer televisió. Aquesta frase, gairebé una sentència, l'hem feta servir sovint per explicar el projecte de Thau TV. Òbviament no expressa el sentit d'aquelles demandes a la carta pronunciades sense gaire coneixement, fins i tot per tertulians i opinadors que exigeixen a l'escola que faci educació viària, que parli de la mort i del dol, de cuina, de teràpies de tota mena i de mil i una coses més en una llista inacabable. No és, naturalment, en aquest sentit que ho diem, ben al contrari, és des de dins de l'escola, des de dins de l'experiència del dia a dia a les aules, com a mestres de base, professors de la trinxera, que veiem la necessitat a les

escoles d'educar el nostre alumnat en l'educació audiovisual.

Salvador Alsius, en el pròleg del llibre Parlar al món des de l'escola (Eumo Editorial, 2020) diu « [...] resulta paradoxal que la nostra societat es preocupi de manera creixent per la dieta alimentària, allò que ingerim per la boca i que païm a l'estómac, i no mostri una preocupació com a mínim similar per la dieta mediàtica, és a dir, allò que ingerim per la vista i l'oïda i que metabolitzem al cervell [...]»..

Els nostres infants i joves, alumnes en el nostre cas, fills i filles, viuen en un ecosistema audiovisual com mai no ha viscut cap altra generació anterior de la humanitat. La seva vida és indestruïble de tot allò que comporta aquest entorn. És el seu paradigma existencial.

El nostre alumnat, els nostres fills i filles, mostren un gran domini tecnològic, una gran capacitat i creativitat per esprèmer totes les possibilitats que els ofereixen les aplicacions del mercat. En molt poc temps, han sigut capaços d'adaptar-se a la perfecció al ritme vertiginós de les novetats tecnològiques i a les exigèn-

cies de comportament social que han generat. Però, justament, aquesta irrupció tecnològica que en pocs anys els ha creat dependència i ha passat a dirigir les seves vides no els ha deixat prou temps per reflexionar sobre l'ús que n'han estat fent i que diàriament en fan. I, nosaltres, els adults, hem badat, ens n'hem adonat massa tard de tot plegat.

Aquest fet, al costat de la nostra preocupació per la llengua, per capacitar els alumnes en la comunicació oral, va ser un dels motius principals pels quals va néixer el projecte de crear un canal de televisió a l'escola. El nostre projecte de

televisió escolar, els dona eines per tal que esdevinguin espectadors madurs i crítics del fenomen televisiu i de l'entorn digital (les xarxes socials, els videojocs, la realitat virtual i augmentada, etc.), amb uns criteris formats a partir de la llibertat d'opinió, de la crítica constructiva, amb arguments per ser exigents davant del que veuen, enfront de la publicitat que l'acompanya i dels interessos polítics i econòmics que hi ha sempre al darrere.

Com hem apuntat en el paràgraf anterior, l'altre factor que també ens va impulsar a endegar el projecte va ser la nostra preocupació per la llengua. Sempre





Hem tingut la sort de poder entrevistar en Salvador Alsius, un crack de la comunicació i una de les primeres cares del TN de TV3. Ha vingut a Thau Barcelona per conèixer la nostra escola i el projecte de ThauTV.

“Un canal de televisió a l’escola afavoreix i facilita el treball globalitzat de moltes dimensions educatives”

hem pensat i defensem allà on calgui que els docents han de ser un model de llengua, que l’han de conèixer, estimar-la i fer-la estimar. La comunicació esdevé la base de la relació docent-discent. Sense aquesta no s’entendria la tasca educativa. Com deia Confuci, «M’ho van explicar i ho vaig oblidar. Ho vaig veure i ho vaig entendre. Ho vaig fer i ho vaig aprendre». També des d’aquesta perspectiva gosem dir que cal fer televisió.

El llibre recull el procés que hem dut a terme a la nostra escola; explica els aspectes organitzatius, tècnics i pedagògics del projecte, exposa els motius de la proposta, organitza les competències bàsiques que s’hi treballen, planteja les eines avaluadores que calen i anima finalment a implementar projectes similars arreu amb propostes adaptades a cada realitat escolar.

Passar per un plató de televisió, enregistrar vídeos per a diferents programes, escriure els guions i revisar-los, treballar cooperativament per aconseguir l’objectiu, parlar davant d’una càmera, dominar les principals tècniques de so i imatge, del llenguatge audiovisual, etc. En definitiva, fer televisió és una experiència apassionant i motivadora com poques per als alumnes que l’han poguda experimentar.

Un canal de televisió a l’escola afavoreix i facilita el treball globalitzat de moltes dimensions educatives, a més de les competències lingüístiques, com ara la creativitat i la capacitat digital dels alumnes a través de projectes interdisciplinaris.

L’alumnat, així, esdevé el centre del projecte televisiu. La televisió la fan ells i elles, no pas els mestres. Si no fos així

no tindria cap sentit. Al nostre alumnat li pertoca desenvolupar totes les tasques inherents al projecte.

Un projecte d’aquestes característiques atén la diversitat personal, tant la dels qui mostren algunes dificultats en àmbits específics com la dels qui presenten altes capacitats, vetllant també per l’expertesa i integrant perfectament les habilitats de cada alumne en els diferents projectes televisius que es treballen.

Un projecte d’aquesta mena aconsegueix cohesionar tota la comunitat educativa que conforma l’escola. Alumnat, pares i mares, docents, personal d’administració i serveis esdevenen també protagonistes del canal. Els telenotícies amb els fets rellevants de la vida escolar, les entrevistes a pares i mares de l’escola, els reportatges sobre sortides o temes acadèmics, els tutorials,

les representacions teatrals i el conjunt de la graella de programació que es pot veure a través del web del canal en obert, interpel·len el conjunt de la comunitat escolar que entre tots formem, amb la qual cosa la televisió esdevé un element de comunicació, d’informació i, en definitiva, de cohesió escolar.

Al llarg dels quatre anys que Thau TV s’ha implementat, hem anat ampliant el ventall de recursos tècnics per millorar, per arribar més enllà. Així doncs, tenint en compte la innovació constant en l’àmbit de la tecnologia, podem esmentar que en la darrera fase del projecte hem començat a introduir en la programació les retransmissions en directe via *streaming* o els enregistraments d’àudio (*podcast*), i hem recuperat, encara que de manera diferent, una experiència de molts anys enrere quan a l’escola havíem tingut una ràdio.

A banda d’aquests aspectes d’evolució tècnica i en la mesura que Thau TV és un projecte viu i en revisió constant, la direcció del projecte ha iniciat una reflexió sobre el funcionament de l’òrgan gestor (el Consell Audiovisual) de la nostra televisió escolar, amb la intenció d’incorporar-hi de manera efectiva i participativa el nostre alumnat per tal que esdevingui no només actor en la producció de creacions audiovisuals, sinó que pugui esdevenir, al costat de mestres i professors, autèntic gestor del present i el futur d’aquest projecte.

De fa anys el món educatiu està en ebullició, pensant, tal vegada repensant-se davant dels reptes del nou segle. En aquests temps de pandèmia mundial, el teletreball ha fet bullir també, i en algun cas potser fins i tot explotar, els paràmetres habituals de l’educació. Un confinament no volgut ha posat

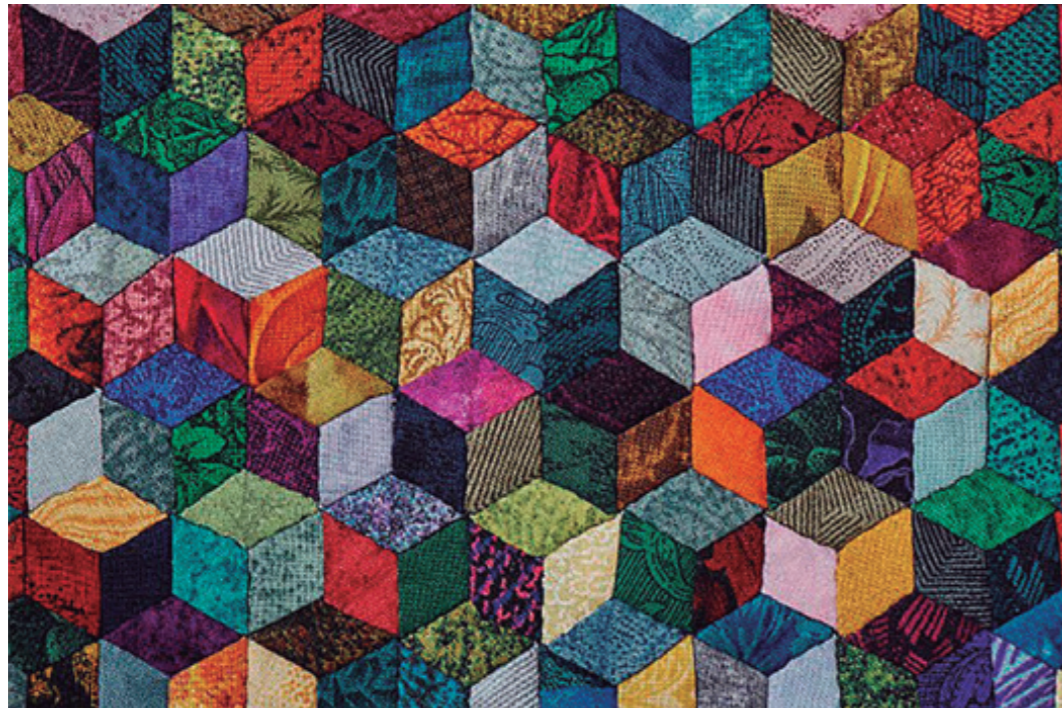
damunt la taula, de la manera més inesperada i sense miraments ni temps de preparació, de la nit al dia un altre model educatiu.

En aquests temps incerts hauríem de trobar l’equilibri necessari entre el que és urgent i el que és important. Saber destriar bé què és fonamental en el procés educatiu dels nostres alumnes. **En la nostra proposta d’escola ideal hi tindria un lloc destacat, sens dubte, l’educació mediàtica. El projecte que el llibre recull vol ser una aportació a aquest objectiu: parlar al món des de l’escola.**

https://criatures.ara.cat/escola/beneficis-de-fer-tv-escola_0_2483751607.html

Destacats

De la incertesa



Banc d'imatges iStock. MaxCab



Irene Puig

GrupIREF - Juny 2020

Materials per treballar sobre la incertesa a la manera de Filosofia 3/18

En el retorn a les aules i segurament més enllà, caldrà parlar amb l'alumnat de l'experiència viscuda durant el confinament, no sols de les circumstàncies personals i les anècdotes de tota mena. També podem ajudar-los a pensar col·lectivament sobre alguns aspectes que, de ben segur, els han passat pel cap.

Per col·laborar aportant recursos per al professorat, hem preparat **una selecció d'exercicis i activitats a l'estil patchwork** o labor de retalls a partir d'activitats i exercicis que es troben als Manuals de Filosofia 3/18, que poden

ajudar a enfil·lar una conversa que derivi cap al diàleg i que ajudi a reflexionar sobre el que hem vist, sentit i pensat aquests dies. Per això no hi ha text previ, i mirarem de llegir i triar els aspectes a partir de la lectura de les nostres vivències. D'una banda, per posar-ho en comú –que ja és un objectiu notable– i, de l'altra, també per poder aprofundir especialment en conceptes que han estat a la boca de tots, infants i adults.

No hem fet tria per nivells, creiem que la majoria de propostes, siguin activitats o plans de diàleg, són adaptables a qualsevol nivell de primària i secundària.

Per a infantil hem preparat el curtmetratge *Piper*, que també és apte per a totes les edats.

Completem la proposta amb lectura d'imatges i diàlegs a través de poesia, una faula i cançons.

www.grupiref.org

Elogi de la incertesa

“Hem vist que l'inesperat esdevé possible i es produeix; hem vist que sovint es produeix l'improbable en comptes del probable; sapiguem, doncs, esperar en l'inesperat i treballar per a l'improbable.”

Edgar Morin

Els set sabers necessaris per a l'educació del futur

Els nostres són temps d'incertesa. Vivim temps incerts, amb reptes desconeguts, impensats i impensables fins ara. Vivíem sota la impressió que ho teníem tot mitjanament controlat, en una fe injustificada amb el progrés: la ciència, la medicina, les institucions sanitàries, i de cop,

en pocs dies, per un virus nanoscòpic tot se n'ha anat en orris. La incertesa s'ha convertit en un dels principals termes descriptors de la realitat que vivim.

De fet, ja fa molt que ens ho anunciaven, no el coronavirus, però si diverses formes de plagues: crisis econòmiques, daltabaixos dels mercats, rebel·lió de la natura pel maltractament a què està sotmesa, diverses invasions ideològiques que semblen estar en marxa, i altres catàstrofes a les quals alguns estan aficionats. I no parlo dels apocalíptics defensors de les teories de la conspiració, sinó d'estudiosos i pensadors cabals. La consciència de viure en un món incert és força nova, aferrats com estem als hàbits i a anar tirant amb certa inconsciència. Malgrat tot, el sentiment

de desemparament ha anat arrelant al llarg de la segona meitat del segle XX i principi del XXI. Hem tocat sostre en la idea de progrés anunciada per la Il·lustració, com ens deia ja fa una colla d'anys en Pep Subirós.¹

La incertesa és un concepte que es defineix en negatiu: és la manca de certesa. Hi ha mots que són empipadors, molestos, i aquest n'és un, si el comparem amb el seu positiu: certesa, que és sinònim d'esperança, de confiança, mentre que la incertesa s'acompanya d'inquietud, d'inseguretat, de des-confiança i ens fa baixar cap al dubte.

¹ <https://www.grupiref.org/wp-content/uploads/2020/09/La-incertesa-v-juny-2020.pdf>

Destacats

Els nostres retrats

Estem contents de tornar a l'escola

Les nostres escoles s'omplen de remors, de converses, de rialles amagades darrere les mascaretes i ens conviden a mirar-nos als ulls, des de la profunda complicitat de l'altre, i ens reconeixem des de l'escalf de la presència. (Ricard Bahi)



Dibuixos de l'alumnat
de Thau Sant Cugat



Junts fem CIC

Uneix-te a l'experiència!

La Institució té una àmplia oferta formativa: Educació Infantil, Educació Primària, Educació Secundària Obligatòria, Batxillerats, Cicles Formatius de Grau Mitjà i Superior, Idiomes i Música.